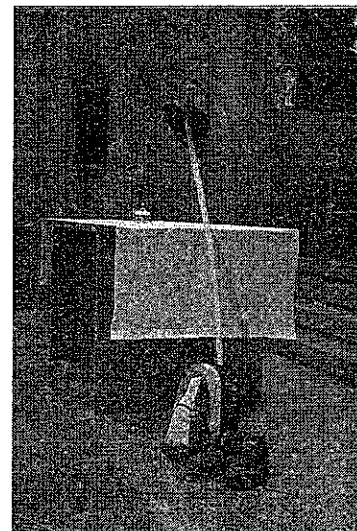
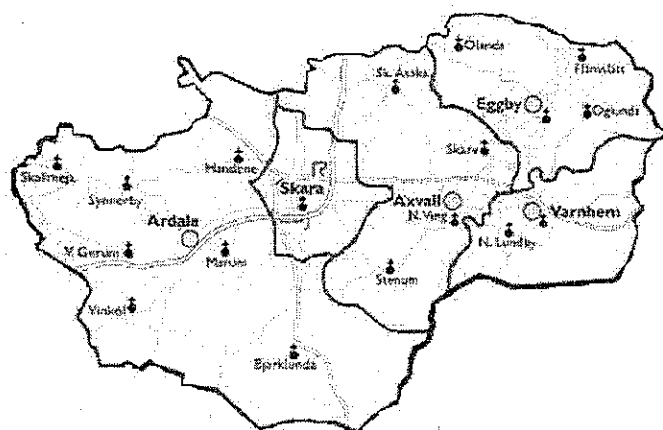


Skara pastorat

Budget 2011



Innehåll

Budgetkommentarer

Befolknings- och medlemsutveckling, statistik och nyckeltal

Församlingarnas verksamhetsplaner

Budget i sammandrag

Budget (resultat) per kostnadsställe eller arbetsområde

Antagen av Kyrkofullmäktige den
Bilaga 1

Budgetkommentarer

Inledning

Från 1 januari 2010 har pastoratet en organisation med fem församlingar och fyra verksamhetsområden, inom vilka verksamheten planeras, bedrivs och följs upp, samt en kyrkogårdsförvaltning.

Rambudget

Förslaget till budget för församlingarnas arbetsområden är en rambudget. Det innebär att hela budgeten för kyrkomusik, barn- och ungdomsverksamhet, diakoni och övrig församlingsverksamhet samt den del av kyrkorådets medel som var avsedd för verksamhet redovisas under ett och samma kostnadsställe. Detta förstärker att verksamheten är något vi gör tillsammans och att de anställda är resurser i verksamheten för hela sina områden. Konsekvensen blir att kyrkorådet(n) och anställda planerar och sätter mål tillsammans och fördelar budgeten mellan de olika verksamheterna. Kostnader för fastigheterna och personalkostnaderna ingår inte i kyrkorådets rambudgetar. Därmed utför kyrkoråden det man är till för, nämligen sätta inriktning på församlingsarbetet, och de anställda gör vad de ska göra, nämligen leda och utveckla det enligt de intentioner man kommit överens om.

Varje område har i samband med sina äskanden presenterat en verksamhetsplan för 2011, som bygger på den församlingsinstruktion som kyrkorådet beslutade om hösten 2006 och som domkapitlet utfärdade våren 2007. Verksamhetsplanerna ligger som bilagor till budgeten. Församlingsinstruktionerna för den innevarande mandatperioden finns hos Domkapitlet för utfärdande. Efter att kyrkofullmäktige har fastställt budgeten för 2011 har kyrkoråden att tillsammans med arbetslagen besluta vad man vill genomföra, för att när året är till ända kunna göra den verksamhetsuppföljning som Kyrkoordningen kräver.

Budget 2011

Kyrkoavgiften kommer att 2011 inbringa väsentligt mindre pengar än för 2010. På grund av den ekonomiska krisen beräknas kyrkoavgiften sjunka även under 2012. Det är första gången i modern tid som kyrkoavgiften sjunker i kronor räknat från ett år till ett annat. För år 2012 och framåt kommer ytterligare effektiviseringar att krävas. Man måste ha i åtanke att samma kostnads- och lönekostnadsökningar som gäller hela samhället kommer att slå särskilt hårt mot pastoratet. Först 2014 räknar Kyrkokansliet med att kyrkoavgiften kommer att öka igen. Kyrkonämnden föreslår att budgeten redovisar ett nollresultat. Pastoratets tidigare upparbetade överskott kommer att behövas för att täcka förväntade underskott 2012 och 2013. För att inte det egna kapitalet skall urholkas av inflationen (2 %) behövs ett årligt överskott på ungefär 800 000 kronor.

Viljan att satsa på församlingens utveckling finns fortfarande men man måste inse att det för kommande år behövs en medveten prioritering och söka nya former. Detta arbete pågår. Vi måste också undersöka flera möjligheter att öka inkomsterna.

Skara pastorat har sedan 2002 förlorat ca 125 medlemmar om året genom utträden. Av de ca 200 som dör årligen är nästan 100 % medlemmar. Minskningen från 2002 är totalt 1 636 medlemmar, varav 1 020 beror på utträden. Av de ca 200 som föds i kommunen/pastoratet per år döps ca 75 %. Trots att dopfrekvensen är hög i ett nationellt perspektiv förlorar vi medlemmar på sikt. Utträden och generationsskiftet påverkar kyrkoavgiften med uppskattningsvis -200 000 kronor per år.

Pilgrims- och turistverksamhet

Pastoratet och församlingarna står för en turism- och besöksverksamhet, som inte är församlingens kärnverksamhet. Särskilt Varnhem med sin klosterkyrka är sedan mycket lång tid ett uppskattat turistmål. Efter en genomgång av kostnaderna kan man fastställa att pastoratet har extra kostnader på ca 500 000 kronor för Klosterstaden Varnhem, som vi inte hade haft om klosterkyrkan vore en vanlig landsbygdskyrka. Det innebär att medlemmarnas kyrkoavgifter bekostar allmänna turistsatsningar. Kyrkorådet påpekar i sin verksamhetsplan att "församlingen har dock ingen reell möjlighet att på egen hand administrera turistarbetet, varför pastoratet nu har ett övergripande ansvar, ekonomiskt och kvalitativt, inte minst i att söka externa samarbetspartners. Det krävs alltså en tydligare rollfördelning mellan församling, pastorat och "samhälle", och där samhällets insatser beskrivs och ökas." Kyrkonämnden arbetar aktivt för att bland andra stiftet och kommunen ökar sina insatser i Varnhem. Kyrkonämnden ser positivt på att en turistbyråfilial har funnits på plats under 2009 – 2010 och räknar med att kommunens engagemang kommer att öka framöver. Vi ser också positivt på det projekt för att utveckla miljön kring Klosterkyrkan, som initierats av Västsvenska Turistrådet.

Fastigheter

Arbetet för att reducera fastighetsbeståndet samt att rusta upp de församlingshem som blir centra i arbetsområdena fortsätter. Även under 2011 kommer två av kyrkogårdens säsongarbetare under vintern för att utföra mindre arbeten på alla våra fastigheter.

För att upprätthålla ett önskvärt församlingsarbete enligt Kyrkoordningens riktlinjer krävs bland annat att pastoratet minskar sitt fastighetsbestånd och därtill hörande drift- och underhållskostnader. Flera åtgärder för att minska fastighetskostnaderna har genomförts de senaste åren. Under 2010 har Norra Vings prästgård avyttrats och frågan om Öglunda församlingshem att finna sin lösning. Ju förr dessa rationaliseringar görs desto mer kan investeras i verksamhet och i de ändamålsenliga lokaler man behåller och satsar på. Genom en motion till Kyrkofullmäktige har frågan om underhållsprioritering av kyrkorna aktualiserats. Frågan är komplex och kommer att kräva en ansvarsfull behandling.

Under 2008 och 2009 har sju fastigheter avyttrats. En försiktig beräkning byggd på 2007 års externa kostnader visar att det ger en sammanlagd besparing på 120 000 kronor årligen. Enligt kyrkogårdsförvaltningens tidsredovisning utfördes 657 arbetstimmar 2007 på de fastigheter som avyttrades 2008 och 2009. Det motsvarar en kostnad på närmare 140 000 kronor. Samtliga fastigheter hade också ett stort underhållsbehov som pastoratet slipper åtgärda.

Energibesparande åtgärder måste fortsätta. Installationen av ny värmeanläggning i Varnhems klosterkyrka är en sådan åtgärd. Installation av luftvärmepumpar samt automatisk styrning av uppvärmningen i Synnerby kyrka och Vinköls kyrka utreds. Fler sådana installationer kan komma i fråga. Arbetet med åtgärder för automatisk styrning av uppvärmningen i kyrkor måste intensifieras. Samtliga ljuskällor i kyrkor och församlingshem ses över. Ljuskällorna byts ut mot energisnåla alternativ. Enbart i Domkyrkan rör det sig om ca 500 ljuskällor. Utbildning av personal och kyrkvårdar är viktigt med avseende på var och ens möjlighet att medverka till att spara energi.

Skara pastorat måste finna vägar att reducera el och uppvärmningskostnader för de fastigheter man har. Varje dag under året kostar pastoratet ca 7 000 kronor i el och värme. Vi måste snabbt minska dessa kostnader för att kunna uppehålla vår församlingsverksamhet.

Kyrkogårdsförvaltningen

Begravningsväsendet har de senaste åren redovisat ett överskott. Det ackumulerade överskottet uppgår vid utgången av 2009 till över 3,7 miljoner kronor.

Ett antal viktiga projekt finns med i arbetsplanen för 2010 och för kommande år. Tyvärr är tidsplanen förskjuten, vilket till viss del förklarar tidigare år överskott. Under 2010 genomförs stora markanläggningsarbeten på kyrkogården i Eggby och på Marie kyrkogård. Dessa arbeten kräver extra personalresurser, anskaffning av material och externa tjänster, som kommer att påverka 2010 års bokslut. För omläggning av murar på kyrkogårdarna i Varnhem (stödmur öster om kyrkan), lagning av mur på Norra Lundby kyrkogård samt omläggning av murar på kyrkogården i Västra Gerum har beviljats kyrkoantikvarisk ersättning. Dessa arbeten är inte utförda men måste genomföras inom tidsramen för beviljade kyrkoantikvariska anslag. Murar på flera kyrkogårdar är i dåligt skick och bör åtgärdas inom de närmaste åren. Grusgångar på flera kyrkogårdar behöver reoveras och tillgång på vattenuttag och el förbättras. Det gäller bl.a. på kyrkogården i Norra Ving. Kyrkogårdarna skall tillgänglighetsanpassas så långt det är möjligt. I arbetsplanen för de närmaste åren finns inplanerat att för kyrkogård och övriga anläggningar i Varnhem anlägga ett upplagsområde med fack för trädgårdsavfall, grusmaterial m.m. Samma åtgärder planeras för kyrkogårdarna i Norra Ving och Synnerby.

Kyrkogårdsförvaltningen och kyrkogårdsutskottet utreder behovet av en mindre utbyggnad av kyrkogården i Norra Ving. Befintliga lediga gravplatser på kyrkogården inventeras. Det finns ett behov av minneslund och ett område för askgravar på kyrkogården och sannolikt kommer även att behövas fler kistgravplatser inom de närmaste åren.

Kyrkogårdarnas skötsel och utveckling hör till begravningsverksamheten men uppfattas av många som en del av pastoratets verksamhet. Det är viktigt att behålla och öka förtroendet för kyrkogårdsverksamheten det ger positiva effekter för pastoratets hela verksamhet.

Den organisations- och lokalutredning som utskottet har låtit göra har resulterat i ett antal förslag. Utredningen skall presenteras under hösten. Den föreslagna organisationen påverkar behovet av lokaler i förvaltningsbyggnaden på Marie kyrkogård. Bland annat finns behov av utökade kontorsutrymmen, entré och väntrum till kontor i förvaltningsbyggnaden på. Även personalingången behöver utökas med en groventré. Med utgångspunkt från dagens och framtidens organisation har därför utarbetats behovsbeskrivning, idéskisser och kostnadsberäkning till en utbyggnad. Kyrkofullmäktige har därefter anslagit medel till en om- och utbyggnad av lokalerna på Marie kyrkogård.

Investeringar i begravningsverksamheten

Inköp av varor som har en livslängd på över tre år och har en anskaffningskostnad som överstiger 25 000 kronor räknas även i begravningsverksamheten som en investering. Utöver de vanliga mindre investeringarna har större projekt genomförts de senaste åren. Det gäller främst bygget av Marie begravningskapell. Investeringar i maskiner, transportmedel har minskat något under senare år. För att kunna byta ut uttjänta maskiner och transportmedel krävs ungefär motsvarande investeringar som under de senaste åren. Det blir också en fråga om att anpassa inventarieanskaffningen till den nya organisationen. Det betyder att behovet av investeringar i maskininventarier m.m. är ca 750 000 kr för 2011.

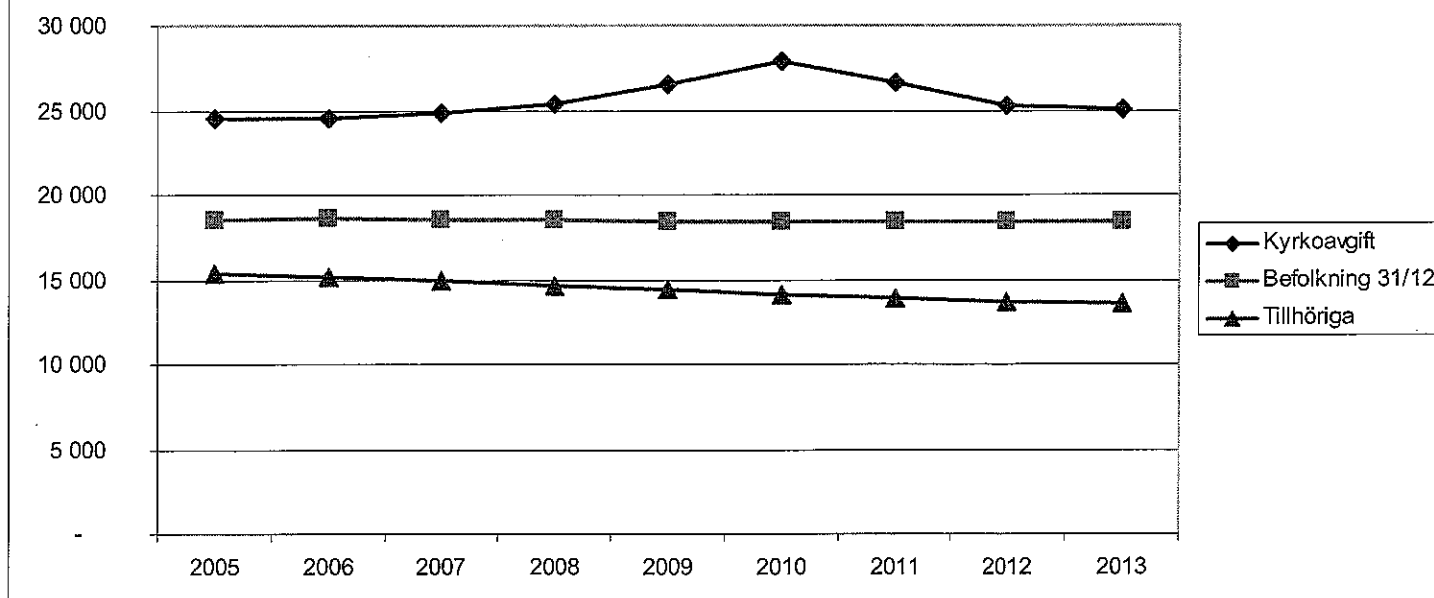
I investeringsbudgeten för 2009 finns det upptaget 1 miljon kronor för en nybyggnation i Varnhem till kyrkogårdsförvaltningen. Den summan bör överföras till 2010 och användas till de om- och tillbyggnader som är aktuella på Marie kyrkogård. Likaså har föreslagits att

överbägende delen av det ackumulerade överskottet skall användas till den del som rör underhållsarbeten i fastigheterna på Marie kyrkogård. De investeringar som har godkänts motiveras av att de höjer effektiviteten i verksamheten genom att vara ändamålsenliga, moderna och kostnadseffektiva.

Investeringar

De årliga investeringarna har de senaste åren varit högre än de årliga avskrivningarna på inventarierna. I budgeten märks det genom att avskrivningarna ökar både i kronor och som andel av den totala omsättningen. Dock motsvaras avskrivningarna på våra kyrkor inte av någon egentlig värdeminskning eller förbrukning av någon resurs. Därför bör investeringsvolymen på lång sikt ligga på en lägre nivå än dagens avskrivningar. Under 2008 och 2009 har Nikolaigården och Kyrkans hus byggts om och bland annat har moderna ventilationsanläggningar installerats. Kyrkans hus har också utrustats med ett kök som är anpassat till den ökande verksamheten i och med försäljningen av Brynolfsgården. Under 2010 kommer en ny- och tillbyggnad ske på Marie kyrkogård. Under 2010 kommer också en ny värmearläggning att installeras i Varnhems klosterkyrka. Samtidigt med detta kommer även klosterkyrkan att tillgänglighetsanpassas. Bland övriga större projekt märks också den renovering som kommer 2011 av takbeklädnaden på södra tornet på Skara domkyrka. Till dessa projekt får pastoratet ca 90 % av kostnaderna i Kyrkoantikvariskt bidrag.

Intäkts och befolkningsutveckling 2005-2013



Verksamhetsstatistik	2010	2009	2008	2007	2006	2005	2004	2003	2002	2001
Befolkning		18 455	18 518	18 544	18 595	18 578	18 507	18 360	18 311	18 324
Antal tillhöriga		14 365	14 627	14 930	15 187	15 408	15 557	15 622	15 801	16 001
Tillhöriga i % av folkmängden		77,8%	79,0%	80,5%	81,7%	82,9%	84,1%	85,1%	86,3%	87,3%
Medlemsminskning		- 262	- 303	- 257	- 221	- 149	- 65	- 179	- 200	
Inträdde i % av icke-medlemmar i hela folkmängden		0,40	0,30	0,2	0,5	0,2	0,1	0,5	0,3	0,2
Inträden av personer över 12 år		15	13	8	16	7	3	16	9	4
Utträdde i % av tillhöriga		1,10	0,80	0,9	0,80	0,9	0,8	0,9	0,5	1,0
Utträden		151	117	127	125	138	132	150	80	106
Döpta i % av födda		72,6	75,4	71,5	79	79	87,8	73,8	79,5	81,4
Döpta i % av födda barn som vid årets slut var medlemmar eller antecknade		94,2	95,1	88,3						
Antal döpta totalt		127	135	128	152	159	166	127	132	105
Antal gudstjänstbesök		52 836	55 695	60 100	59 063	50 642	58 815	74 428	76 127	
Konfirmerade i % av kyrkotillhöriga 15-åringar ca.		48,4	59,6	61,7	57,7	31,1	64,5	54,1	65,5	71,7
Antal konfirmerade totalt		123	146	163	151	84	155	136	152	84
Vigslar enligt Sv k:ans ordning		30	28	29	36	34				
Vigslar enligt Sv k:ans ordning, % av alla vigslar		46,7	48,3	38,7	58,1	52,3	48,6	62,5	77,3	60,7
Begravningar inom Sv kyrkan		169	199	184	143	192	217	190	209	157

Flerårsöversikt

	2012	2011	2010	2009	2008	2007	2006	2005	2004	2003	2002
Allmänna förutsättningar											
Kyrkoavgift inkl begravningsavgift (%)			1,47%	1,47%	1,47%	1,47%	1,47%	1,44%	1,44%	1,44%	1,44%
Begravningsavgift (%)			0,37%	0,38%	0,39%	0,40%	0,40%	0,37%	0,37%	0,37%	0,37%
Medelantalet anställda				64,3	64,57	64,56	65	73	71	69	68
Infäkts- och kostnadsanalys (tkr)	Prognos	Prognos	Budget	2009	2008	2007	2006	2005	2004	2003	2002
Verksamhetens intäkter			50 762	47 518	46 268	44 947	43 165	41 578	40 809	39 493	37 759
Verksamhetens kostnader			- 49 447	- 45 447	- 43 265	- 41 602	- 40 887	- 42 768	- 42 525	- 40 766	- 36 841
Eliminering av begravningsverksamh. resultat			-	- 1 501	- 1 382	- 1 145	464	599	304	- 517	- 416
Resultat från finansiella poster			- 300	1 403	- 490	- 119	- 142	909	654	826	- 544
Förändring av änamålsbestämda medel			-	- 936	100	70	249	- 140	-	-	-
Årets resultat			1 015	1 037	1 231	2 151	2 849	178	- 758	- 964	- 42
Personalkostn./verksamhetens intäkter (%)				51,3%	51,5%	51,5%	54%	60%	57%	60%	60%
Avskrivningar/verksamhetens intäkter (%)				10%	9%	8%	9%	8%	8%	8%	7%
Ekonomisk ställning				2009	2008	2007	2006	2005	2004	2003	2002
Soliditet (%)				56,1%	54,9%	53,5%	50%	49%	56%	58%	58%
Värdesäkring av eget kapital (%)				2,6%	3,1%	5,5%	8%	1%			
Investeringar (tkr)				4 093	5 082	3 056	7 121	14 316	3 148		
Avskrivningar (tkr)				4 609	4 370	3 695	3 866	3 455	3 261		
Beräkning av målkapital (tkr)											
Eget kapital			41 772	40 757	39 810	38 720	36 569	33 720			
Materiella anl tillg			56 000	48 746	49 621	48 994	49 632	47 303			
Kyrkoavgift			27 900	26 503	25 398	24 812	24 573	24 508			
Ekonomisk utjämnning			130	167	171	139	185	231			
Resultat (Ek/(Matr anl+ KyAvg+Ek utj))			50%	54%	53%	52%	49%	47%			
Av KF beslutat målkapital			38 000	38 000	38 000						
KPI, årsgenomsnitt	2,1%	1,9%	1,1%	-0,3%	3,4%	2,2%	1,4%	0,5%	0,4%	1,9%	2,2%
Arbetslöshet, riket (16-64 år)	8,0%	8,2%	8,5%	8,4%	6,1%	6,2%	7,1%	7,8%	7,7%	6,8%	6,1%
Förändring skatteunderlag (riks)			1,1%	0,8%	5,8%	5,4%					
Förändring, avgiftsunderlaget (riks)			-0,9%	-1,2%	3,0%						

Resultatbudget

Skara pastorat

Budget i sammandrag

Rapport:	BUR1	Period:	110101 - 111231	Budget:	Budget	Budget	Budget
Kontonr:	3000 - 9999			Summeringsmall:			
Kostnadsställe:	Samtliga			Sortering:	Konto		
Kostnadsbärare:	Samtliga			Detaljnivå:	Endast konto		
Rapportmottagare:				Bokslutsverifikat:	Ja		
Kostnadsställegrupp:				Ta med verifikat:	Ja		
				Visa Nollrader:	Nej		

	Utfall 2009	Budget 2010	Budget 2011	Budget 2012
Verksamhetens intäkter				
Kyrkoavgift	26 502 737,00	27 900 000,00	26 600 000,00	25 200 000
Begravningsavgift	11 771 690,00	11 900 000,00	11 800 000,00	11 400 000
Ekonomisk utjämning	137 984,00	130 000,00	274 000,00	370 000
Utdelning från prästlönetillg.	770 000,00	750 000,00	1 100 000,00	1 100 000
Erhållna gåvor och bidrag	4 030 909,60	6 475 000,00	6 207 000,00	857 000
Övriga verksamhetsintäkter	4 304 758,47	3 727 000,00	3 586 000,00	3 500 000
S:a verksamhetens intäkter	47 518 079,07	50 882 000,00	49 567 000,00	42 427 000
Verksamhetens kostnader				
Kostnader för sålda varor	-308 907,87	-150 000,00	-140 000,00	-140 000
Övriga externa kostnader	-15 765 074,67	-19 305 000,00	-18 879 000,00	-12 329 000
Personalkostnader	-24 403 991,28	-25 369 000,00	-25 848 800,00	-26 520 000
Av- och nedskrivningar	-4 609 129,00	-4 648 000,00	-4 953 000,00	-4 953 000
Övriga verksamhetskostnader	-359 738,00	0,00	0,00	
S:a verksamhetens kostnader	-45 446 840,82	-49 472 000,00	-49 820 800,00	-43 942 000
Förändring av ändamålsbest. mede	-936 267,39	0,00	0,00	
Eliminering av begr.verks. res	-1 500 786,62	0,00	0,00	
Verksamhetens resultat	-365 815,76	1 410 000,00	-253 800,00	-1 515 000
Resultat finansiella investeringar				
Res från finansiella anl.tillg.	-3 610,00	300 000,00	0,00	200 000
Övriga ränteintäkter o likn.	1 543 768,24	0,00	460 000,00	
Räntekostnader o likn.	-136 519,50	-600 000,00	-200 000,00	
Resultat efter finansiella poster	1 037 822,98	1 110 000,00	6 200,00	-1 315 000
FÖRÄNDRING AV EGET KAPITAL	1 037 822,98	1 110 000,00	6 200,00	-1 315 000